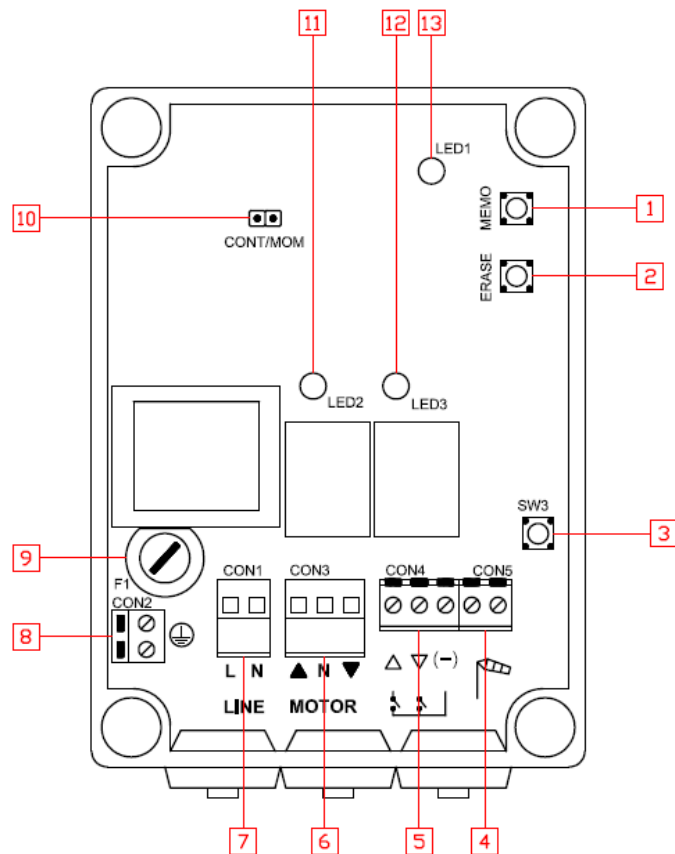


## ESQUEMA DE FUNCIONAMIENTO



1. Pulsador de memorización de teletandos. Pulsar durante 2 segundos para iniciar la secuencia de memorización.
2. Pulsador de borrado de teletandos Pulsar durante 8 segundos para borrar todos los emisores existentes en memoria.
3. Pulsador de ajuste (sin función en este modelo).
4. Anemómetro. Conectar los 2 cables del anemómetro (solo modelo 1122).
5. Interruptor manual. Conectar los 2 ó 3 cables del interruptor de pared.
6. Motor. Conectar los cables negro, marrón y azul del motor.
7. Alimentación 220V. Conectar los 2 cables de línea eléctrica.
8. Puesta a tierra. Conectar el cable de tierra del motor y de la línea eléctrica
9. Fusible 3A Temporizado.
10. Selector tipo de maniobra. Con el puente puesto entre los 2 pines se activa el modo de maniobra momentánea (mientras se pulse el teletando).
11. Indicador de bajada
12. Indicador de subida
13. Indicador de estado.

## RADIO CONTROLADOR Mod. 1121

### CARACTERÍSTICAS TÉCNICAS

Tensión nominal:	230 V ca / 50 Hz
Corriente de conmutación:	3 A / 230 V
Frecuencia radio:	433,92 MHz.
Teletandos memorizables:	30+1
Clase de protección:	IP66
Temperatura ambiente:	-10 a 60 °C
Tipo montaje:	Fijación en pared



### RECOMENDACIONES

- Emplear solo en recintos secos y libres de suciedad.
- La conexión a red de 230 V, deberá ser realizada por personal técnico cualificado.
- Antes de realizar la conexión de conductores eléctricos, deberá asegurarse la ausencia de tensión de red.
- No cortar, enrollar o prolongar la antena.
- El equipo de radio no debe ser usado en áreas con factor de interferencias elevado.
- Cuando la instalación se controla a través de uno o más aparatos, por motivos de seguridad, la zona de desplazamiento de la instalación debe de ser visible durante la maniobra.
- Las instalaciones de radio, que transmitan en la misma frecuencia, pueden producir interferencias en el receptor.

### INSTALACIÓN

Se recomienda instalar el receptor estanco en un lugar protegido de la intemperie.

Fijar el receptor a una pared mediante los 2 tacos y 2 tornillos incluidos en el kit.

No es necesario desmontar la electrónica para fijar la caja a la pared. Los tornillos de fijación, deben alojarse en los mismos orificios donde se fija la tapa de la caja.

#### • MOTOR:

Agujerear el pasamuros de goma central y pasar el cable del motor. Extraer la regleta enchufable de 3 vías. Atornillar los cables de alimentación del motor.

Conectar el cable azul (neutro) en el terminal del centro (N) y los cables negro y marrón (fases) a los terminales laterales (▲ y ▼). El cable de tierra del motor, se conectará en la regleta fija de 2 terminales del lado izquierdo (⊕). Es indiferente en cual de los 2 terminales se atornille.

#### • RED ELÉCTRICA:

Agujerear el pasamuros del lado izquierdo y pasar el cable de alimentación de 230V. Extraer la regleta enchufable de 2 vías. Atornillar los cables de fase y neutro a los terminales L y N de la regleta. El cable de toma de tierra de la red, se debe atornillar en el terminal que dejamos libre de la regleta situada a la izquierda, donde anteriormente atornillamos el cable de tierra del motor.

#### • PULSADOR CABLEADO DE 2 TECLAS:

Agujerear el pasamuros del lado derecho y pasar el cable de 3 hilos del pulsador doble. Atornillar el cable común al borne indicado con el signo (-), y los otros 2 cables de maniobra a los terminales marcados con los signos de subir y bajar (Δ y ∇). Es posible usar un pulsador de una sola tecla (ver apartado F).

## **FUNCIONAMIENTO**

El Radio Controlador Estanco, permite ordenar maniobras desde uno o más telemandos. Para que un telemando pueda ser utilizado, será precisa su memorización (alta) en la memoria del receptor. También es posible el borrado (baja) de los telemandos en caso de necesidad. La memorización de uno o varios telemandos, puede iniciarse desde el receptor, actuando la tecla de memorización "MEMO" (memorización local - A), o desde el telemando maestro, que es primer telemando previamente memorizado (memorización remota - B). El borrado de los telemandos se hace siempre actuando la tecla de borrado "ERASE", que produce el borrado de todos los telemandos que estuvieran memorizados previamente, por lo que será preciso grabar de nuevo los que queremos utilizar.

### **A - Memorización de telemandos, utilizando el pulsador del receptor (MEMO):**

1. Presionar el botón superior del receptor (MEMO) durante dos segundos. El receptor emite 1 pitido.
2. Pulse sobre un botón de maniobra del telemando que quiera memorizar. El receptor emitirá 1 pitido largo y 2 pitidos cortos, indicando que ha memorizado un telemando nuevo. En caso de que el telemando ya estuviera memorizado, el receptor emitiría 2 pitidos cortos seguidos de 1 largo.
3. Tras memorizar un telemando, el receptor da un tiempo de 8 segundos para memorizar nuevos telemandos, hasta un total de 30 telemandos.
4. En caso de que pasen 8 segundos sin que se pulse el botón de maniobra de un telemando, el receptor saldrá del modo de programación, y estará preparado para obedecer las órdenes de los telemandos memorizados.
5. En caso de querer añadir nuevos mandos posteriormente, puede presionarse nuevamente el botón de memorización de telemandos del receptor, y repetir el proceso anteriormente descrito. No se borrarán los telemandos ya memorizados, simplemente se añaden a los que previamente ya existían.

### **B – Memorización de telemandos remota mediante el telemando maestro:**

Es posible añadir telemandos adicionales, sin necesidad de acceder a los pulsadores del receptor, usando el primer telemando que se memorizó (maestro). Para ello es necesario mantener presionados simultáneamente los pulsadores de subir y bajar, hasta que el receptor emita un pitido. Tras este pitido, se deben de soltar durante dos segundos y volver a presionar los mismos botones del telemando hasta que se emita otro pitido, indicando que ya se pueden añadir telemandos adicionales, de la misma manera que se indica en el apartado A.2

### **C - Borrado de telemandos, utilizando el pulsador del receptor (ERASE):**

Para borrar todos los telemandos que existan en la memoria del receptor, es necesario presionar el botón de ERASE durante 10 segundos. Antes de borrar los telemandos memorizados definitivamente, el receptor emitirá 4 pitidos cortos y uno largo. Es necesario mantener el botón presionado hasta que termine la secuencia de pitidos para borrar los telemandos memorizados.

### **D - Modo de funcionamiento momentáneo:**

El modo momentáneo se emplea para actuar venecianas y otros cerramientos con lamas orientables, para obtener una posición precisa de las lamas. Para activar el modo momentáneo, se debe de insertar el puente que inicialmente viene instalado en un solo pin del conector CONT/MOM (componente 10 en el esquema), entre los 2 pines. Con el modo momentáneo, el receptor solo maniobrará mientras se mantenga pulsado el botón del transmisor. A partir de 3 segundos manteniendo la pulsación, el receptor mantendrá la maniobra sin necesidad de seguir pulsando el transmisor.

### **E - Configuración de la velocidad del anemómetro (solo en receptor modelo 1122):**

Es posible seleccionar entre 4 velocidades de viento, a partir de las cuales, el receptor realizará la maniobra de recogida del toldo. Para seleccionar entre estas 4 velocidades, se deben presionar sobre los 2 botones de maniobra del telemando maestro al mismo tiempo, hasta que el receptor emita un pitido. Soltar los botones y presionar el botón de bajada del telemando hasta que el receptor emita nuevamente un pitido. El receptor comenzará a indicar las siguientes opciones:

1 Pitido = 10 km/h  
2 Pitidos = 15 km/h  
3 Pitidos = 25 km/h  
4 Pitidos = 35 km/h

Para seleccionar la velocidad de viento deseada, deberemos de pulsar sobre un botón de maniobra del telemando, después de que el receptor emita la secuencia de pitidos deseada. Tras pulsar el telemando, el receptor emitirá un pitido largo y dos cortos, indicando que se ha memorizado la opción de velocidad del viento. La secuencia de selección se repetirá 3 veces, tras las cuales, si no se selecciona una velocidad presionando algún botón de maniobra, el receptor saldrá del menú de selección de velocidad, dejando memorizado el valor que ya existía anteriormente.

### **F - Configuración del receptor para el uso de un pulsador externo de una sola tecla:**

Es posible realizar las maniobras de subir, paro y bajar mediante un pulsador cableado de una sola tecla (2 cables), cambiando el modo de uso para el pulsador externo. Para ello, se debe presionar sobre los 2 botones de maniobra del telemando maestro al mismo tiempo hasta que el receptor emita un pitido. Soltar los botones y presionar el botón de subida del telemando hasta que el receptor emita un pitido nuevamente. Tras este pitido, emitirá un pitido largo y 2 cortos, indicando que se ha cambiado de modo de funcionamiento del pulsador. A partir de ahora, al presionar la tecla del pulsador cableado, el motor conmutará entre las maniobras de subida, paro y bajada. Para volver al modo de funcionamiento normal, basta con repetir la secuencia descrita anteriormente con el telemando maestro.



**ATENCIÓN. RIESGO DE DAÑO PERSONAL POR ELECTROCUCIÓN.  
OPERAR LOS PULSADORES DEL RECEPTOR CON HERRAMIENTAS AISLADAS  
REALIZAR LA INSTALACIÓN EN AUSENCIA DE TENSIÓN DE RED.**



**Herrajes Orozco S.A. · Álvarez de Sotomayor, 30-32 · 46017 - La Torre (Valencia)**

**Phone +0034 963756429**

**Fax +0034 963756430**

**[www.herrajes-orozco.com](http://www.herrajes-orozco.com)**

**[info@herrajes-orozco.com](mailto:info@herrajes-orozco.com)**